



รายงานสถานการณ์ภัยแล้งและภัยพิบัติ ฉบับที่ 74

ประจำวันที 29 เมษายน 2559

และผลการปฏิบัติการฝนหลวงประจำวันที 28 เมษายน 2559

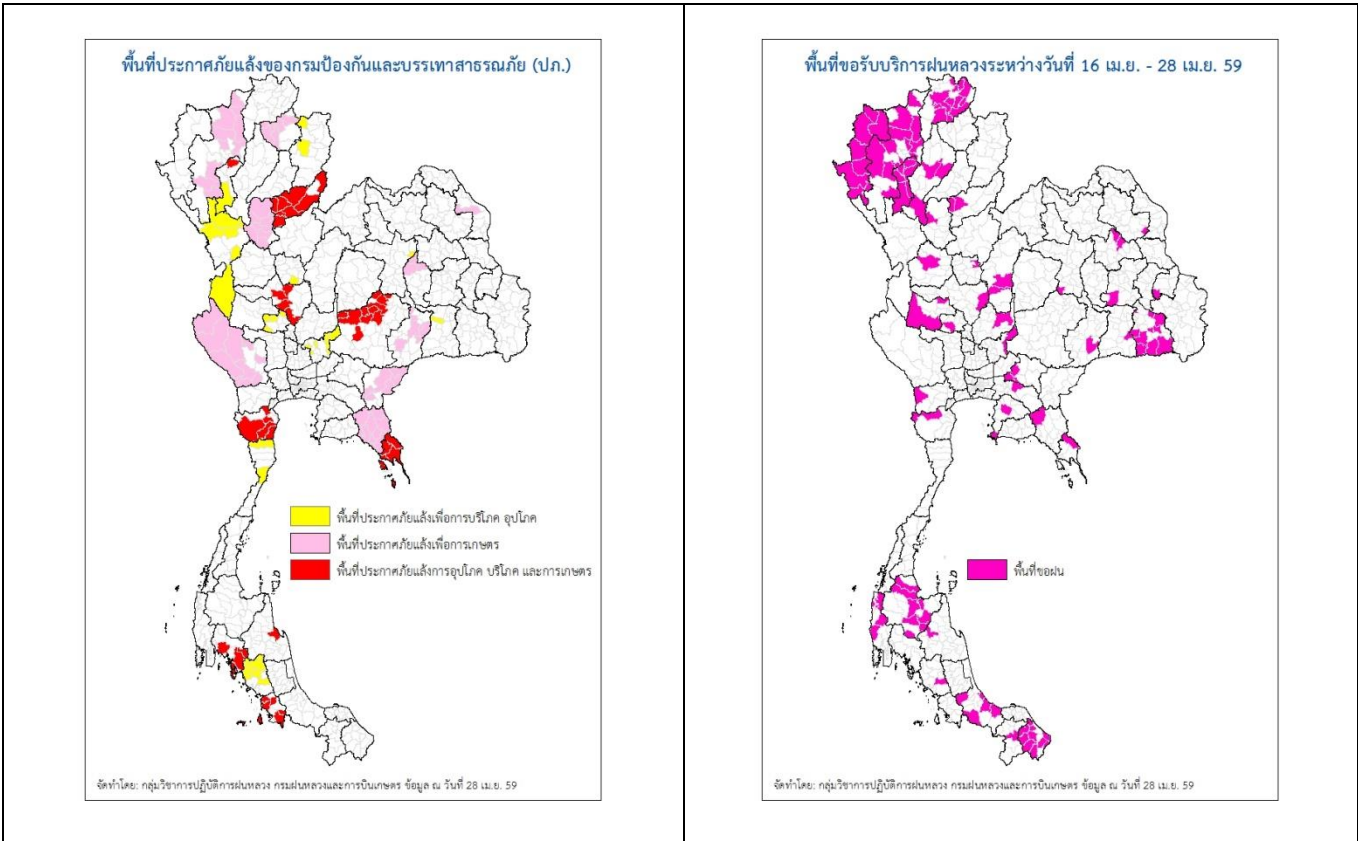
กลุ่มวิชาการปฏิบัติการฝนหลวง กองปฏิบัติการฝนหลวงกรมฝนหลวงและการบินเกษตร

royalrainmaking_academic@hotmail.com

สถานการณ์ภัยแล้งและภัยพิบัติ

๑ การคาดหมายพื้นที่ประสบภัยแล้ง

จังหวัดทีได้รับผลกระทบภัยแล้งตามรายงานของกรมป้องกันและบรรเทาสาธารณภัย (ปภ.) ณ วันที่ 28 เมษายน 2559 (เวลา 18.00 น.) มีทั้งสิ้น 28 จังหวัด 154 อำเภอ 705 ตำบล 5,679 หมู่บ้าน (เปรียบเทียบทั่วประเทศ 74,965 หมู่บ้าน คิดเป็น 7.57%)



ภาค	รายชื่อจังหวัด (อำเภอ) ทีประกาศภัยแล้ง	จำนวนจังหวัดทีประกาศภัยแล้ง
เหนือ	เชียงใหม่(ดอยเต่า สันกำแพง แม่ริม แม่แตง จอมทอง ฮอด พร้าว ดอยหล่อ ดอยสะเก็ด กัลยาณิวัฒนา เชียงดาว ไชยปราการ ผาง อมก๋อย สะเมิง แม่แจ่ม สันทราย แม่สาย) อุดรดิตถ์ (เมืองอุดรดิตถ์ ท่าปลา ทองแสนขัน ตรอน พิชัย น้ำปาด ลับแล บ้านโคก) พะเยา(เมืองพะเยา ดอกคำใต้ แม่ใจ จุน ภูกามยาว เชียงคำ) สุโขทัย(สรรคโลก ศรีนคร ศรีสำโรง ศรีสัชชาลัย เมืองสุโขทัย คีรีมาศ ทุ่งเสลี่ยม บ้านด่านลานหอย) น่าน(สองแคว เมืองน่าน) พิจิตร(บางมูลนาก) ลำพูน(ลี้) ตาก(แม่ระมาด บ้านตาก สามเงา วังเจ้า เมืองตาก อุ้มผาง)	8(51)
กลาง	กาญจนบุรี(ห้วยกระเจา ท่าม่วง ศรีสวัสดิ์ เมืองกาญจนบุรี ด่านมะขามเตี้ย สังขละบุรี ทองผาภูมิ ไทรโยค ท่าม่วง หนองปรือ) นครสวรรค์(เมืองนครสวรรค์ ชุมแสง ตาคลี พยุหะคีรี) ชัยนาท (มโนรมย์ หนองมะโมง วัดสิงห์ เนินขาม) สระบุรี(มวกเหล็ก วังม่วง เฉลิมพระเกียรติ หนองแซง บ้านหมอ)	4(27)
ตะวันออกเฉียงเหนือ	นครราชสีมา(ขามสะแกแสง คง บัวลาย แก้งสนามนาง โนนไทย ด่านขุนทด โนนสูง เทพารักษ์ พระทองคำ บัวใหญ่ สูงเนิน) นครพนม(นาหว้า โพนสวรรค์) มหาสารคาม(กันทรวิชัย โกสุมพิสัย ชื่นชม เชียงยืน) บุรีรัมย์(เมืองบุรีรัมย์ พลับพลาชัย หาราช กระสัง คุเมือง นางรอง)	6(25)

ภาค	รายชื่อจังหวัด (อำเภอ) ที่ประกาศภัยแล้ง	จำนวนจังหวัดที่ประกาศภัยแล้ง
	สุรินทร์(จอมพระ) ขอนแก่น(ข้าสูง)	
ตะวันออก	สระแก้ว(โคกสูง วัฒนานคร ตาพระยา อัญประเทศ วังน้ำเย็น เขาฉกรรจ์) จันทบุรี(มะขาม โป่งน้ำร้อน สอยดาว แก่งหางแมว ชลุม นายายอาม เมืองจันทบุรี เขาคิชฌกูฏ ท่าใหม่ แหลมสิงห์) ชลบุรี(เกาะสีชัง) ตราด(เมืองตราด เขาสมิง แหลมงอบ คลองใหญ่ บ่อไร่ เกาะกูด เกาะช้าง)	4(24)
ใต้	เพชรบุรี(ชะอำ แก่งกระจาน บ้านลาด เขาย้อย ท่ายาง) สตูล(ละงู ฟุ่งหว่า มะนัง เมืองสตูล ควนโดน) กระบี่(คลองท่อม เกะลันตา ลำทับ เมืองกระบี่) ตรัง(วังวิเศษ เมืองตรัง ย่านตาขาว รัชฎา สีเกา ห้วยยอด) นครศรีธรรมราช(เมืองนครศรีธรรมราช) ประจวบคีรีขันธ์(เมืองฯ หัวหิน)	6(25)
รวม จำนวนจังหวัด(อำเภอ) ที่ประกาศภัยแล้ง		28(154)

ที่มา: กรมป้องกันและบรรเทาสาธารณภัย (ปภ.)

๑ พื้นที่ขอรับบริการฝนหลวง (ระหว่างวันที่ 16 เมษายน – 28 เมษายน 2559)

ภาค	รายชื่อจังหวัด (อำเภอ) ที่มีผู้ขอรับบริการ	จำนวนผู้ขอรับบริการ (ราย)
เหนือ	กำแพงเพชร(เมืองกำแพงเพชร) พิจิตร(วังทรายพูน) ลำปาง(เถิน เมืองลำปาง แม่เมาะ) อุดรดิตถ์(ลับแล เมืองอุดรดิตถ์) เชียงราย(ขุนตาล ดอยหลวง ป่าแดด พญาเม็งราย พาน เชียงของ เชียงแสน เทิง เมืองเชียงราย เวียงชัย แม่ลาว) เชียงใหม่(จอมทอง ดอยสะเก็ด ดอยหล่อ ดอยเต่า ฝาง พร้าว สะเมิง สันกำแพง สันทราย สันป่าตอง เชียงดาว แม่แจ่ม แม่แตง) เพชรบูรณ์(บึงสามพัน หนองไผ่) แม่ฮ่องสอน(ขุนยวม ปางมะผ้า ปาย สบเมย เมืองแม่ฮ่องสอน แม่ลาน้อย แม่สะเรียง) สุโขทัย (ทุ่งเสลี่ยม) ลำพูน(ทุ่งหัวช้าง บ้านธิ บ้านโฮ่ง ป่าซาง ลี้ เมืองลำพูน เวียงหนองล่อง แม่ทา)	24
กลาง	ชัยนาท(หันคา) นครสวรรค์(ไพศาลี) ลพบุรี(ชัยบาดาล) สระบุรี(ม่วงเหล็ก) อุทัยธานี (บ้านไร่ สว่างอารมณ์)	7
ตะวันออกเฉียงเหนือ	กาฬสินธุ์(คำม่วง สมเด็จ) ขอนแก่น(เวียงชัย) บุรีรัมย์(ประโคนชัย) ร้อยเอ็ด (สุวรรณภูมิ เกษตรวิสัย) ศรีสะเกษ(กันทรลักษ์ กันทรารมย์ ขุขันธ์ ขุนหาญ น้ำเกลี้ยง บึงบูรพ์ ปรางค์กู๋ พยุห์ ภูสิงห์ ยางชุมน้อย) สกลนคร(โคกศรีสุพรรณ) สุรินทร์(ศรีณรงค์)อำนาจเจริญ(หัวตะพาน)	9
ตะวันออก	จันทบุรี(แก่งหางแมว) ฉะเชิงเทรา(พนมสารคาม) ชลบุรี(บ้านบึง สัตหีบ) ตราด(บ่อไร่) ปราจีนบุรี(เมืองปราจีนบุรี บ้านสร้าง ศรีมโหสถ)	9
ใต้	นครศรีธรรมราช(ฉวาง) นราธิวาส(จะนะ ตากใบ บาเจาะ ยี่งอ ระแงะ รือเสาะ ศรีสาคร สุคริณ สุโหงปาดี สุโหงโก-ลก) พังงา(คุระบุรี ทัายเหมือง กะปง) ยะลา (บันนังสตา) ราชบุรี(สวนผึ้ง) สงขลา(จะนะ รัตภูมิ สะเดา เทพา สะเดา) สุราษฎร์ธานี (ชัยบุรี ท่าฉาง บ้านนาสาร พุนพิน เคียนซา เวียงสระ ไชยา กาญจนดิษฐ์) ตรัง (ย่านตาขาว) เพชรบุรี (หนองหญ้าปล้อง)	29
รวม	38 จังหวัด (114 อำเภอ)	78

๑ สถานการณ์ภาวะหมอกควันในพื้นที่ภาคเหนือและจุดความร้อน (Hotspot)

ตารางค่า PM₁₀ในพื้นที่ภาคเหนือ (เวลา 09.00 น.) 5 วันที่ผ่านมามีค่าดังนี้

จังหวัด	ชื่อสถานี	ค่า PM ₁₀ ¹					คุณภาพอากาศ
		25 เม.ย.	26 เม.ย.	27 เม.ย.	28 เม.ย.	29 เม.ย.	
ภาคเหนือ (hotspot ² พื้นที่ภาคเหนือ รวม 10 จุด ที่มา กรมอุทยานแห่งชาติ สัตว์ป่า และพันธุ์พืช เวลา 13.10 น. วันที่ 28 เม.ย. 59)							
จ.เชียงราย	ต.เวียง อ.เมือง	66	79	92	118	108	ปานกลาง
	ต.เวียงพางคำ อ.แม่สาย	70	64	87	136	136	มีผลกระทบต่อสุขภาพ
จ.เชียงใหม่	ต.ช้างเผือก อ.เมือง	70	86	112	126	102	ปานกลาง

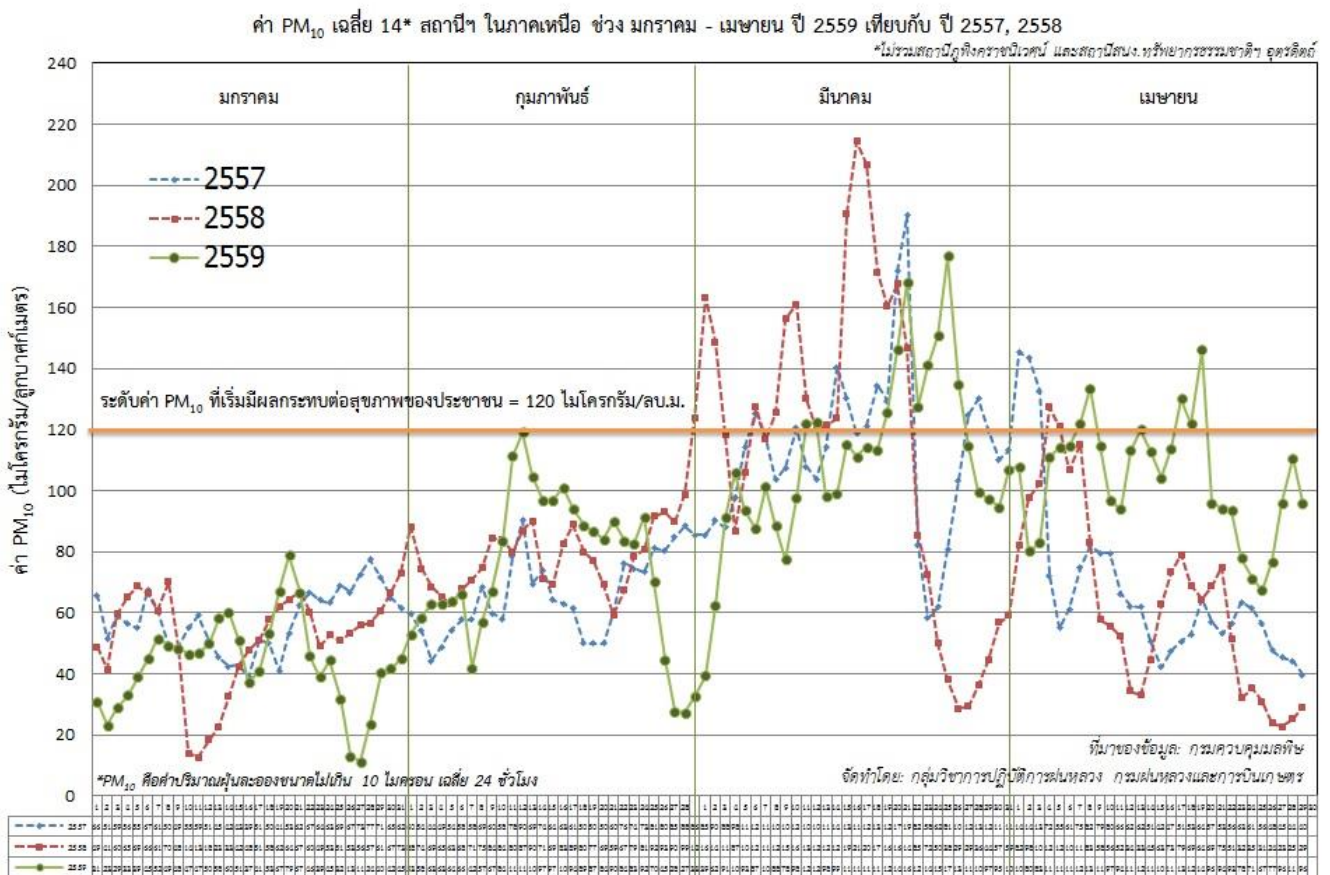
¹PM₁₀ คือ ปริมาณฝุ่นละอองขนาดไม่เกิน 10 ไมครอน มาตรฐานค่าเฉลี่ย 24 ชั่วโมง ต้องไม่เกิน 120 ไมโครกรัมต่อลูกบาศก์เมตร

²ข้อมูล hotspot ย้อนหลัง 1 วัน

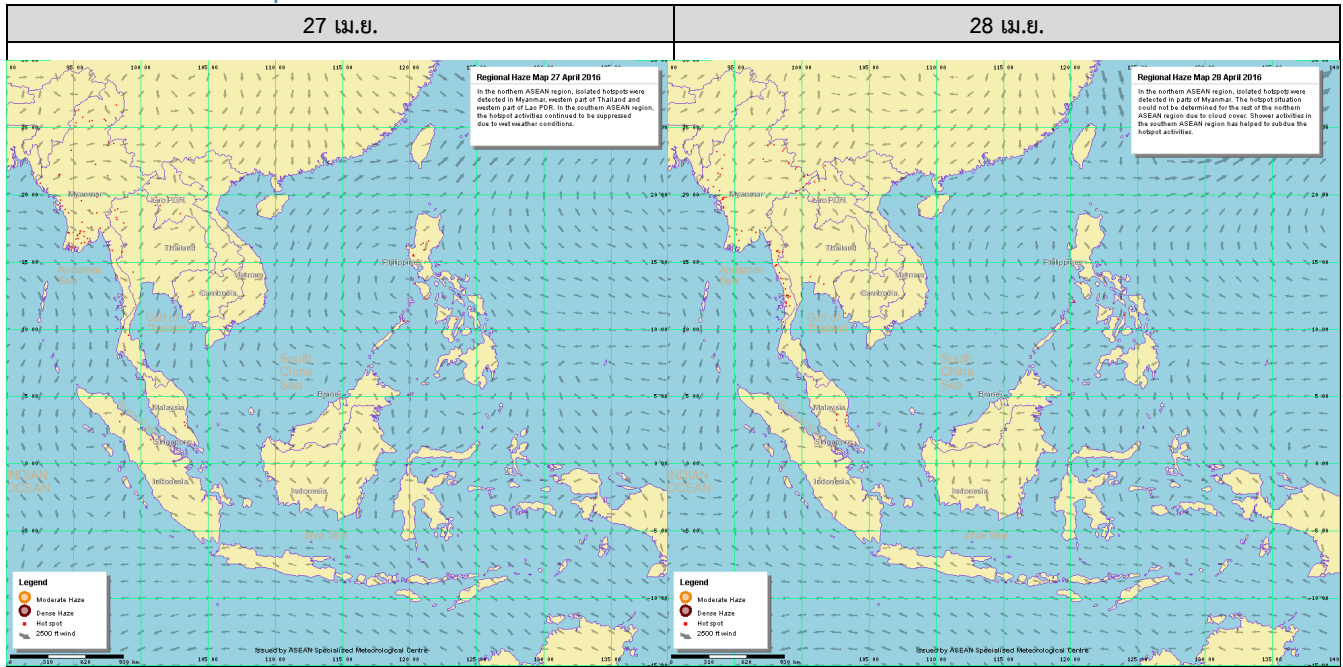
จังหวัด	ชื่อสถานี	ค่า PM ₁₀ ¹					คุณภาพอากาศ
	ต.ศรีภูมิ อ.เมือง	77	93	124	144	106	ปานกลาง
	ต.สุเทพ อ.เมือง* (Mobile)	63	71	82	113	109	ปานกลาง
	ต.ช้างเคือง อ.แม่แจ่ม (Mobile)	78	108	-	-	159	มีผลกระทบต่อสุขภาพ
จ.ลำปาง	ต.พระบาท อ.เมือง	67	84	105	124	-	-
	ต.สบป่าต อ.แม่เมาะ	59	73	85	111	83	ปานกลาง
	ต.บ้านดง อ.แม่เมาะ	77	85	97	108	-	-
	ต.แม่เมาะ อ.แม่เมาะ	73	78	95	100	84	ปานกลาง
จ.ลำพูน	ต.ในเมือง อ.เมือง	52	66	93	94	94	ปานกลาง
จ.แม่ฮ่องสอน	ต.จองคำ อ.เมือง	50	66	104	101	95	ปานกลาง
จ.น่าน	ต.ในเวียง อ.เมือง	82	67	82	112	94	ปานกลาง
	ต.ห้วยโก๋น อ.เฉลิมพระเกียรติ	86	86	117	136	155	มีผลกระทบต่อสุขภาพ
จ.แพร่	ต.นาจักร อ.เมือง	71	74	93	96	77	ปานกลาง
จ.พะเยา	ต.เวียง อ.เมือง	76	87	97	101	104	ปานกลาง
จ.ตาก	ต.ท่าสายลวด อ.แม่สอด (Mobile)	52	71	76	79	70	ปานกลาง
ภาคใต้ (hotspot เกาะเบอร์เนียวและเกาะสุมาตรา รวม 2 จุด ที่มา เว็บไซต์ศูนย์เชี่ยวชาญด้านอุตุนิยมวิทยาแห่งอาเซียน ประเทศสิงคโปร์)							
จ.สุราษฎร์ธานี	ต.มะขามเตี้ย อ.เมือง	36	43	42	61	48	ปานกลาง
จ.ภูเก็ต	ต.ตลาดใหญ่ อ.เมือง	16	15	19	22	23	ดี
จ.ยะลา	ต.สะเตง อ.เมือง	51	48	56	70	57	ปานกลาง
จ.นราธิวาส	ต.บางนาค อ.เมือง	37	38	44	64	54	ปานกลาง

ที่มา: กรมควบคุมมลพิษ

๑ กราฟแสดงแนวโน้มค่า PM₁₀ ในภาคเหนือ ตั้งแต่วันที่ 1 มกราคม - 29 เมษายน 2559



๑ แผนภาพแสดงจุดความร้อน (Hotspot) ในประเทศไทยจากดาวเทียม NOAA-18



ที่มา: เว็บไซต์ศูนย์เชี่ยวชาญด้านอุตุนิยมวิทยาแห่งอาเซียน ประเทศสิงคโปร์

๑ สถานการณ์ปริมาณน้ำเก็บกักในอ่างเก็บน้ำที่สำคัญ

	ความจุของอ่างที่ รนท. ³ (ล้าน ลบ.ม.)	ปริมาณน้ำในอ่างฯ (%)				ปริมาตรน้ำไหลลงอ่างฯ (ล้าน ม ³)	ปริมาตรน้ำไหลลงอ่างฯ สะสม ⁴ (ล้าน ม ³)	ระดับน้ำ
		25 เม.ย.	26 เม.ย.	27 เม.ย.	28 เม.ย.			
ภาคเหนือ						1.80	404.22	
- ภูมิพล(ตาก)	13,462	32	32	31	31	0.00	52.69	ต่ำกว่า 40%
- สิริกิติ์(อุดรดิตถ์)	9,510	40	40	40	40	1.77	312.46	ต่ำกว่า 50%
- แม้งัด(เชียงใหม่)	265	14	14	13	13	0.00	4.73	ต่ำกว่า 20%
- แม่กวง(เชียงใหม่)	263	9	9	9	9	0.03	5.78	ต่ำกว่า 10%
- กิวลม(ลำปาง)	106	20	20	20	20	0.00	7.71	ต่ำกว่า 30%
- กิวคอง(ลำปาง)	170	9	9	9	9	0.00	0.68	ต่ำกว่า 10%
- แควน้อย(พิษณุโลก)	939	29	29	28	28	0.00	20.17	ต่ำกว่า 30%
ภาคตะวันออกเฉียงเหนือ						0.28	109.06	
- ห้วยหลวง(อุดรธานี)	135	12	12	12	12	0.00	0.63	ต่ำกว่า 20%
- น้ำอูน(สกลนคร)	520	28	28	28	28	0.00	4.08	ต่ำกว่า 30%
- น้ำพุง(สกลนคร)	166	30	29	28	28	0.00	4.49	ต่ำกว่า 30%
- จุฬารักษ์(ชัยภูมิ)	164	34	34	34	34	0.02	4.18	ต่ำกว่า 40%
- อุบลรัตน์(ขอนแก่น)	2,431	23	22	22	22	0.10	44.73	ต่ำกว่า 30%
- ลำปาว(กาฬสินธุ์)	1,980	18	18	18	18	0.00	17.28	ต่ำกว่า 20%
- ลำตะคอง(นครราชสีมา)	314	26	26	25	25	0.00	10.03	ต่ำกว่า 30%
- ลำพระเพลิง(นครราชสีมา)	110	35	35	34	34	0.11	4.49	ต่ำกว่า 40%
- มูลบน(นครราชสีมา)	141	25	25	25	25	0.02	9.41	ต่ำกว่า 30%
- ลำแซะ(นครราชสีมา)	275	21	20	20	20	0.00	8.37	ต่ำกว่า 30%
- ลำน้ำรอง(บุรีรัมย์)	121	48	48	48	48	0.00	1.37	ต่ำกว่า 50%
- ลำปลายมาศ(นครราชสีมา)	98	46	46	45	45	0.03	-	ต่ำกว่า 50%
ภาคกลาง						2.04	307.37	
- ป่าสัก(ลพบุรี)	960	28	28	27	27	1.09	28.71	ต่ำกว่า 30%
- ทับเสลา(อุทัยธานี)	160	28	28	28	28	0.00	0.25	ต่ำกว่า 30%
- กระเสียว(สุพรรณบุรี)	240	23	23	23	23	0.00	6.41	ต่ำกว่า 30%

³รทก. = ระดับน้ำเก็บกัก, ที่มา: กรมชลประทาน

⁴ปริมาตรน้ำไหลลงอ่างสะสมตั้งแต่วันที่ 1 มกราคม 2559 ถึงปัจจุบัน

	ความจุของ อ่างที่ รนท. ³ (ล้าน ลบ.ม.)	ปริมาณน้ำในอ่างฯ (%)				ปริมาณน้ำ ไหลลงอ่างฯ (ล้าน ม ³)	ปริมาณน้ำ ไหลลงอ่างฯ สะสม ⁴ (ล้าน ม ³)	ระดับน้ำ
		25 เม.ย.	26 เม.ย.	27 เม.ย.	28 เม.ย.	28 เม.ย.		
- ศรีนครินทร์(กาญจนบุรี)	17,745	68	68	67	67	0.95	167.37	-
- วชิราลงกรณ์(กาญจนบุรี)	8,860	45	45	45	45	0.00	104.63	ต่ำกว่า 50%
ภาคตะวันออก						0.07	21.66	
- ขุนด่านฯ(นครนายก)	224	30	30	30	30	0.01	1.97	ต่ำกว่า 40%
- คลองสิียด(ฉะเชิงเทรา)	420	21	21	20	20	0.00	0.85	ต่ำกว่า 30%
- บางพระ(ชลบุรี)	117	21	21	21	21	0.00	1.61	ต่ำกว่า 30%
- หนองปลาไหล(ระยอง)	164	59	58	57	57	0.05	15.85	-
- ประแสร์(ระยอง)	248	64	64	63	63	0.00	1.38	-
- พระปรัง(สระแก้ว)	97	14	14	14	14	0.00	-	ต่ำกว่า 20%
- ดอกทราย(ระยอง)	71	29	29	28	28	0.01	-	ต่ำกว่า 30%
- คลองพระพุทธ(จันทบุรี)	70	59	58	57	57	0.00	-	-
ภาคใต้						4.72	588.85	
- แก่งกระเจาน(เพชรบุรี)	710	33	32	32	32	0.12	61.33	ต่ำกว่า 40%
- ปราณบุรี(ประจวบคีรีขันธ์)	347	18	17	17	17	0.01	5.50	ต่ำกว่า 20%
- รัชชประภา(สุราษฎร์ธานี)	5,639	72	72	72	72	3.65	244.72	-
- บางยาง(ยะลา)	1,454	55	55	55	54	0.94	277.30	-

การพยากรณ์อากาศและสภาพอากาศประจำวัน

๑ ลักษณะอากาศทั่วไปและการพยากรณ์อากาศ ประจำวันที่ 29 เมษายน 2559 (เวลา 06.00 น.)

ลักษณะอากาศทั่วไป	
<p>บริเวณประเทศไทยตอนบนมีอากาศร้อนโดยทั่วไป และมีอากาศร้อนจัดหลายพื้นที่ที่บริเวณภาคเหนือ ภาคตะวันออกเฉียงเหนือ และภาคกลาง โดยมีฝนฟ้าคะนองและลมกระโชกแรง กับมีลูกเห็บตกบางแห่ง ส่วนมากบริเวณจังหวัดเลย หนองบัวลำภู อุดรธานี ขอนแก่น ร้อยเอ็ด ยโสธร ชัยภูมิ นครราชสีมา บุรีรัมย์ สุรินทร์ ศรีสะเกษ อุบลราชธานี เชียงใหม่ เชียงราย ลำพูน ลำปาง พะเยาแพร่ น่าน อุดรดิตถ์ พิษณุโลก เพชรบูรณ์ นครสวรรค์ ชัยนาท ลพบุรี สระบุรี นครนายก ปราจีนบุรี สระแก้ว ฉะเชิงเทรา จันทบุรี และตราด ขอให้ประชาชนบริเวณดังกล่าวระมัดระวังอันตรายจากพายุลมแรงที่จะเกิดขึ้น กับอยู่ห่างจากต้นไม้ใหญ่ ป้ายโฆษณา และสิ่งก่อสร้างที่ไม่แข็งแรงในระยะนี้ไว้ด้วย</p> <p>สำหรับลักษณะทางอุตุนิยมวิทยาที่สำคัญคือ ความแตกต่างของมวลอากาศ โดยในช่วงวันที่ 29-30 เมษายน 2559 ความกดอากาศสูงจากประเทศจีน ซึ่งเป็นอากาศเย็นจะแผ่ลงมาปกคลุมภาคเหนือด้านตะวันออก ภาคตะวันออกเฉียงเหนือ ภาคตะวันออก และภาคกลาง โดยบริเวณดังกล่าวมีอากาศร้อนถึงร้อนจัดหลายพื้นที่อยู่ก่อนแล้ว</p>	
การพยากรณ์อากาศรายภาค	
ภาคเหนือ	อากาศร้อนจัดโดยทั่วไป กับมีฟ้าหลัวในตอนกลางวัน โดยมีฝนฟ้าคะนองเป็นแห่งๆ ร้อยละ 20 ของพื้นที่ กับมีลมกระโชกแรงบางแห่ง ส่วนมากบริเวณจังหวัดเชียงใหม่ เชียงราย ลำพูน ลำปาง พะเยาแพร่ น่าน อุดรดิตถ์ พิษณุโลก และเพชรบูรณ์ อุณหภูมิต่ำสุด 24-29 องศาเซลเซียส อุณหภูมิสูงสุด 40-44 องศาเซลเซียส ลมตะวันตก ความเร็ว 10-30 กม./ชม.
ภาคกลาง	อากาศร้อนถึงร้อนจัดโดยทั่วไป กับมีฟ้าหลัวในตอนกลางวัน โดยมีฝนฟ้าคะนองบางแห่ง ร้อยละ 10 ของพื้นที่ กับมีลมกระโชกแรง บริเวณจังหวัดนครสวรรค์ อุทัยธานี ลพบุรี สระบุรี และกาญจนบุรี อุณหภูมิต่ำสุด 27-29 องศาเซลเซียส อุณหภูมิสูงสุด 39-42 องศาเซลเซียส ลมตะวันตกเฉียงใต้ ความเร็ว 10-30 กม./ชม.
ภาคตะวันออกเฉียงเหนือ	อากาศร้อนถึงร้อนจัดบางพื้นที่ และมีฟ้าหลัวในตอนกลางวัน โดยมีฝนฟ้าคะนองกระเจา ร้อยละ 40 ของพื้นที่ กับมีลมกระโชกแรงและมีลูกเห็บตกบางแห่ง ส่วนมากบริเวณจังหวัดเลย หนองบัวลำภู อุดรธานี ขอนแก่น ร้อยเอ็ด ยโสธร ชัยภูมิ นครราชสีมา บุรีรัมย์ สุรินทร์ ศรีสะเกษ และอุบลราชธานี อุณหภูมิต่ำสุด 25-28 องศาเซลเซียส อุณหภูมิสูงสุด 37-40 องศาเซลเซียส ลมตะวันออกเฉียงใต้ ความเร็ว 10-30 กม./ชม.
ภาคตะวันออก	อากาศร้อน และมีอากาศร้อนจัดบางพื้นที่ กับมีฟ้าหลัวในตอนกลางวัน โดยมีฝนฟ้าคะนองเป็นแห่งๆ ร้อยละ 20 ของพื้นที่ ส่วนมากบริเวณจังหวัดนครนายก ปราจีนบุรี สระแก้ว ฉะเชิงเทรา จันทบุรี และตราด อุณหภูมิต่ำสุด 26-29 องศาเซลเซียส อุณหภูมิสูงสุด 35-40 องศาเซลเซียส ลมตะวันออกเฉียงใต้ ความเร็ว 10-30 กม./ชม. ทะเลมีคลื่นต่ำกว่า 1 เมตร
ภาคใต้ฝั่งตะวันออก	อากาศร้อนในตอนกลางวัน โดยมีฝนฟ้าคะนองบางแห่ง ร้อยละ 10 ของพื้นที่ อุณหภูมิต่ำสุด 24-28 องศาเซลเซียส อุณหภูมิสูงสุด 34-39 องศาเซลเซียส ลมตะวันออกเฉียงใต้ ความเร็ว 15-30 กม./ชม. ทะเลมีคลื่นสูงประมาณ 1 เมตร
ภาคใต้ฝั่งตะวันตก	อากาศร้อนในตอนกลางวัน โดยมีฝนฟ้าคะนองบางแห่ง ร้อยละ 10 ของพื้นที่ อุณหภูมิต่ำสุด 24-27 องศาเซลเซียส อุณหภูมิสูงสุด 34-38 องศาเซลเซียส ลมตะวันตก ความเร็ว 10-30 กม./ชม. ทะเลมีคลื่นสูงประมาณ 1 เมตร

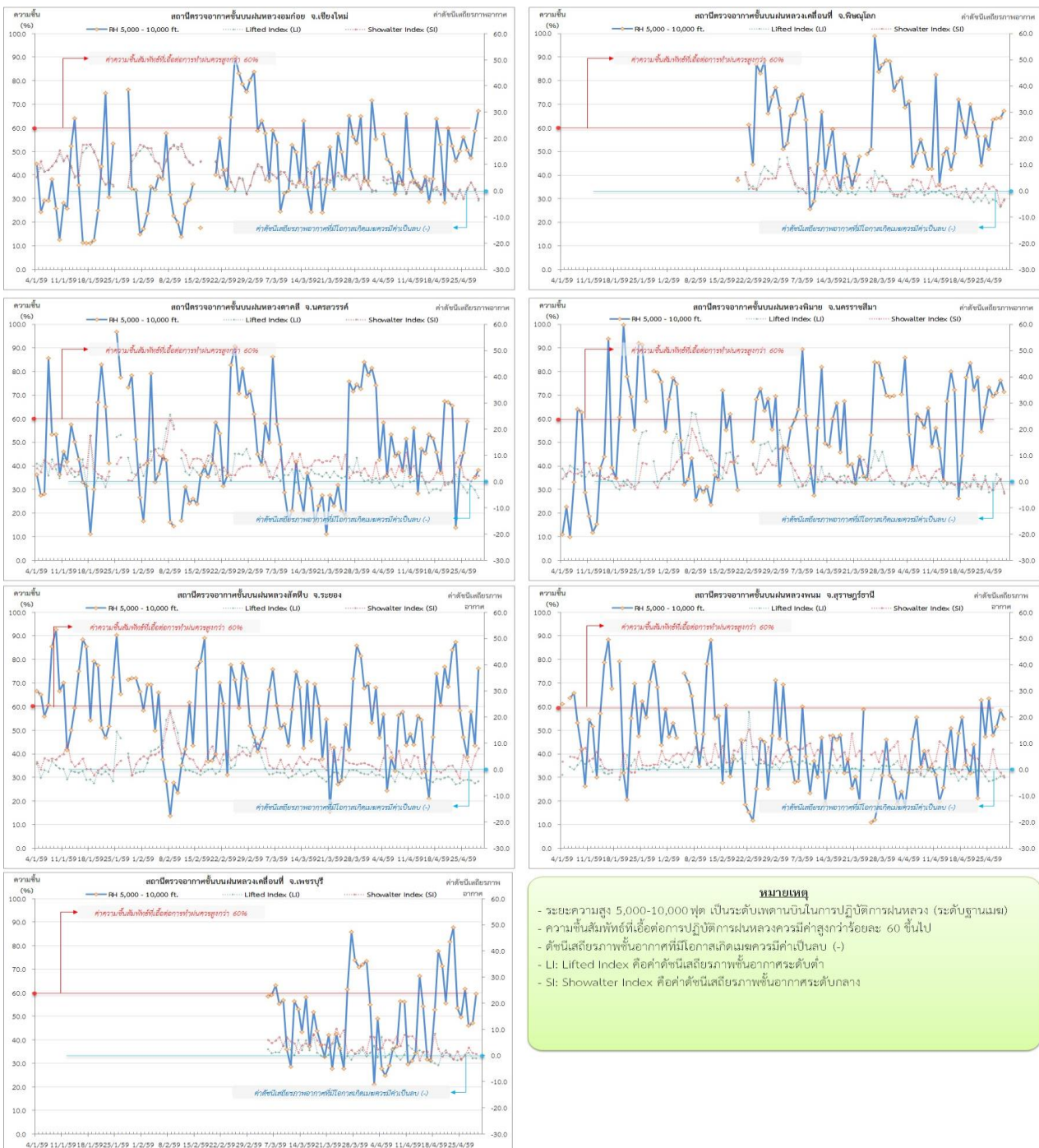
ที่มา: กรมอุตุนิยมวิทยา

๑ ข้อมูลความชื้นจากการตรวจอากาศชั้นบน (Sounding) ระยะความสูง 5,000 - 10,000 ฟุต

ภาค	สถานีตรวจอากาศ	ความชื้นสัมพัทธ์ (%)					เสถียรภาพ อากาศ
		25 เม.ย.	26 เม.ย.	27 เม.ย.	28 เม.ย.	29 เม.ย.	
ภาคเหนือ	สถานีเรดาร์ฝนหลวงมก๋อย	56.1	50.5	47.2	58.7	67.2	ไม่เสถียรภาพ
	สถานีตรวจอากาศเคลื่อนที่พิชญ์โลก	51.1	63.4	64.0	-	67.2	ไม่เสถียรภาพ
ภาคกลาง	สถานีเรดาร์ฝนหลวงตาคี	45.6	58.9	-	35.0	38.3	เสถียรภาพ
ภาคตะวันออกเฉียงเหนือ	สถานีเรดาร์ฝนหลวงพิมาย	73.2	69.5	71.0	76.2	71.4	ไม่เสถียรภาพ
ภาคตะวันออก	สถานีเรดาร์ฝนหลวงสัทธิ์	47.0	38.6	57.7	43.5	76.3	เสถียรภาพ
ภาคใต้	สถานีตรวจอากาศเคลื่อนที่เพชรบุรี	49.7	61.7	46.0	47.2	59.6	เสถียรภาพ
	สถานีเรดาร์ฝนหลวงพนม	63.5	47.9	51.4	58.4	54.9	ไม่เสถียรภาพ

หมายเหตุ : สภาพอากาศมีเสถียรภาพ(Stable) หมายถึงสภาพอากาศที่มีโอกาสน้อยหรือไม่มีโอกาสในการเกิดเมฆในแนวตั้งเพื่อพัฒนาตัวกลายเป็นกลุ่มฝน
สภาพอากาศไม่มีเสถียรภาพ(Unstable) หมายถึงสภาพอากาศที่มีโอกาสเกิดเมฆในแนวตั้งและพัฒนาตัวเป็นกลุ่มฝนได้

๑ กราฟแสดงแนวโน้มความชื้นอากาศชั้นบนและดัชนีเสถียรภาพอากาศ (ระหว่างวันที่ 4 มกราคม – 29 เมษายน 2559)



การปฏิบัติการฝนหลวงประจำวัน

๐ สรุปผลปฏิบัติการฝนหลวงประจำวัน ที่ 28 เมษายน 2559

ภาค/หน่วยฯ	หน่วยปฏิบัติการ (หน่วย)	เครื่องบิน ผล./ทอ. (ลำ)	จำนวนเที่ยวบิน (เที่ยว)	จำนวนชั่วโมงบิน (ชั่วโมง)	ปริมาณการใช้สารฝนหลวง (ตัน/นัด)	จังหวัดที่มีการรายงานฝนตก (จำนวนจังหวัด/อ่างเก็บน้ำเป้าหมาย)
เหนือ	2	5/-	9	15:05	8.0	5/3
- เชียงใหม่	1	2/-	4	7:10	4.0	มีฝนตกเล็กน้อย-ปานกลางบริเวณ จ.เชียงใหม่(ฮอด แม่แจ่ม อมก๋อย สะเมิง แมริม ทางดง เมืองเชียงใหม่)
- พิษณุโลก	1	3/-	5	7:55	4.0	มีฝนตกเล็กน้อย-ปานกลางและหนักบางแห่งบริเวณ จ.เพชรบูรณ์(เขาค้อ หล่มสัก หล่มเก่า เมืองเพชรบูรณ์ วังโป่ง) จ.พิษณุโลก(วังทอง นครไทย ชาติตระการ เนินมะปราง) จ.อุตรดิตถ์(น้ำปาด ฟากท่า) จ.น่าน(นาน้อย) และพื้นที่ลุ่มรับน้ำเขื่อนสิริกิติ์ เขื่อนแควน้อยบำรุงแดน เขื่อนป่าสักชลสิทธิ์
กลาง	2	6/-	10	12:20	8.2	4/5
- นครสวรรค์	1	2/-	4	4:20	4.0	มีฝนตกเล็กน้อยถึงหนักเป็นบริเวณกว้าง จ.นครสวรรค์ (เมืองนครสวรรค์ ท่าตะโก ไผ่ศาลี หนองบัว ตาคลี พยุหคิรี) จ.ลพบุรี(โคกเจริญ หนองม่วง บ้านหมี่) จ.เพชรบูรณ์(วิเชียรบุรี บึงสามพัน) พื้นที่ลุ่มน้ำป่าสัก พื้นที่ลุ่มน้ำเจ้าพระยา อ่างเก็บน้ำห้วยใหญ่ อ่างเก็บน้ำห้วยลาด บึงบอระเพ็ด
- กาญจนบุรี	1	4/-	6	8:00	4.2	มีฝนตกเล็กน้อยถึงปานกลางบริเวณพื้นที่ จ.กาญจนบุรี (ไทรโยค ศรีสวัสดิ์ หนองปรือ) และพื้นที่ลุ่มรับน้ำเขื่อนศรีนครินทร์ เขื่อนท่าทุ่งนา เขตรักษาพันธุ์สัตว์ป่าห้วยขาแข้ง
ตะวันออกเฉียงเหนือ	3	3/3	11	16:35	12	5/2
- นครราชสีมา	1	1/-	2	2:45	4.0	มีฝนตกเล็กน้อยถึงปานกลาง บริเวณพื้นที่ จ.นครราชสีมา (เมือง ปากช่อง สีคิ้ว เทพารักษ์ โนนไทย โชคชัย จักราช เฉลิมพระเกียรติ) และพื้นที่ลุ่มรับน้ำเขื่อนลำตะคอง ลำพระเพลิง
- อุดรธานี	1	-/3	5	6:30	3.6	มีฝนตกเล็กน้อยบริเวณพื้นที่ จ.อุดรธานี(หนองแสง หนองวัวซอ) จ.หนองบัวลำภู(เมืองหนองบัวลำภู) จ.เลย (วังสะพุง ภูกระดึง)
- ขอนแก่น	1	2/-	4	7:20	4.0	มีฝนตกเล็กน้อย-ปานกลาง จ.ชัยภูมิ (คอนสาร หนองบัวแดง เกษตรสมบูรณ์ ภักดีชุมพล)
ตะวันออก	1	3/-	6	9:00	4.2	3/-
- จันทบุรี	1	3/-	6	9:00	4.2	มีฝนตกเล็กน้อยถึงปานกลางกระจายในพื้นที่ จ.นครนายก(เมืองนครนายก ปากพลี) จ.ปราจีนบุรี (เมืองปราจีนบุรี บ้านสร้าง ประจันตคาม ศรีมหาโพธิ ศรีมโหสถ กบินทร์บุรี นาดี) จ.สระแก้ว(โคกสูง อรัญประเทศ คลองหาด)
ใต้	3	3/2	8	9:45	8.2	3/-
- หัวหิน	1	3/-	6	7:45	4.2	มีฝนตกเล็กน้อยถึงปานกลางบริเวณ จ.เพชรบุรี(หนองหญ้าปล้อง แก่งกระจาน) จ.ราชบุรี(บ้านคา สวนผึ้ง)
- สุราษฎร์ธานี	1	-/1	2	2:00	4.00	มีฝนตกเล็กน้อย-ปานกลางเป็นบางแห่ง ในบริเวณพื้นที่ จ.สุราษฎร์ธานี(บ้านตาขุน พนม ศิริรัฐนิคม บ้านนาสาร กาญจนดิษฐ์)

ภาค/หน่วยฯ	หน่วยปฏิบัติการ (หน่วย)	เครื่องบิน ผล./ทอ. (ลำ)	จำนวนเที่ยวบิน (เที่ยว)	จำนวนชั่วโมงบิน (ชั่วโมง)	ปริมาณการใช้สารฝนหลวง (ตัน/นิต)	จังหวัดที่มีการรายงานฝนตก (จำนวนจังหวัด/อ่างเก็บน้ำเป้าหมาย)
- สงขลา	1	-/1	0	0:00	0.0	ไม่ปฏิบัติการฝนหลวง เนื่องจากตั้งเป็นฐานเติมสารฝนหลวงชั่วคราว
รวม	11	20/5	44	62:45	40.2	20/10

๑ สรุปผลปฏิบัติการฝนหลวงรายเดือนตั้งแต่เดือน กุมภาพันธ์ - วันที่ 28 เมษายน 2559

เดือน	ขึ้นบิน (วัน)	ฝนตก (วัน)	จำนวนเที่ยวบิน (เที่ยว)	จำนวนชั่วโมงบิน (ชั่วโมง)	ปริมาณการใช้สารฝนหลวง (ตัน/นิต)	จังหวัดที่มีรายงานฝนตก (ทั้งการสังเกตด้วยสายตา/การตรวจวัดด้วยเรดาร์และเครื่องวัดน้ำฝนอัตโนมัติ)	ปริมาณน้ำไหลลงอ่างเก็บน้ำสะสม (ล้าน ลบ.ม.)
กุมภาพันธ์ (15-29 ก.พ. 59)	3	2	10	14:00	8.2	บริเวณที่มีฝนตก ได้แก่ นครปฐม กาญจนบุรี ลพบุรี สระบุรี พระนครศรีอยุธยา สุพรรณบุรี และ เพชรบูรณ์(ตอนล่าง) (รวม 6 จังหวัด)	วชิราลงกรณ์ 2.1
มีนาคม (1-31 มี.ค. 59)	25	20	384	541:50	314.8/11	บริเวณที่มีฝนตก ได้แก่ ตาก กำแพงเพชร พิษณุโลก เพชรบูรณ์ ลำปาง ลำพูน สุโขทัย กาญจนบุรี ชัยนาท นครปฐม นครสวรรค์ ลพบุรี สิงห์บุรี สุพรรณบุรี เลยอ่างทอง อุทัยธานี ขอนแก่น ชัยภูมิ นครราชสีมา บุรีรัมย์หนองบัวลำภู อุดรธานี จันทบุรี ฉะเชิงเทรา ชลบุรี ตราด ระยองปราจีนบุรี สระแก้ว เพชรบูรณ์นครศรีธรรมราช ราชบุรี ประจวบคีรีขันธ์ พังงา และ สุราษฎร์ธานี (รวม 36 จังหวัด)	ภูมิพล 0.12 ป่าสักชลสิทธิ์ 0.42 กระเสียว 3.21 ศรีนครินทร์ 14.15 วชิราลงกรณ์ 6.98 อุบลรัตน์ 2.18 ลำตะคอง 0.57 ลำพระเพลิง 0.06 ลำตะขง 0.16 หนองปลาไหล 0.46 ดอกทราย 0.26 คลองพระพุทธร 0.30 แก่งกระจาน 3.82 ปราณบุรี 0.12
เมษายน (1-28 เม.ย. 59)	28	28	568	790:35	510.8/135	บริเวณที่มีฝนตก ได้แก่ กำแพงเพชร เชียงราย เชียงใหม่ ตาก น่าน พะเยา พิษณุโลก เพชรบูรณ์ แพร่ แม่ฮ่องสอน ลำปาง ลำพูน สุโขทัย อุดรดิตถ์ กาญจนบุรี ชัยนาท นครสวรรค์ ลพบุรี สุพรรณบุรี อุทัยธานี พิจิตร กาฬสินธุ์ ขอนแก่น ชัยภูมิ นครพนม ร้อยเอ็ด นครราชสีมา มหาสารคาม มุกดาหาร เลย สกลนคร หนองบัวลำภู อุดรธานี บุรีรัมย์ จันทบุรี ฉะเชิงเทรา ชลบุรี ตราด ปราจีนบุรี ระยอง สระแก้ว นครนายกกระบี่ ชุมพร ตรัง นครศรีธรรมราช ประจวบคีรีขันธ์ พังงา เพชรบุรี ระนอง ราชบุรี สงขลา สุราษฎร์ธานี (รวม 53 จังหวัด)	สิริกิติ์ 3.25 แควน้อยบำรุงแดน 0.22 ป่าสักชลสิทธิ์ 4.17 ทับเสลา 1.38 กระเสียว 1.98 ศรีนครินทร์ 17.82 วชิราลงกรณ์ 1.38 น้ำอูน 0.17 น้ำพุง 0.06 อุบลรัตน์ 5.32 ลำตะคอง 1.53 ลำพระเพลิง 0.21 แก่งกระจาน 6.71 ปราณบุรี 0.06

๑ สรุปผลรวมปฏิบัติการตั้งแต่เริ่มตั้งหน่วยปฏิบัติการฝนหลวง (15 กุมภาพันธ์ - 28 เมษายน 2559)

ตั้งแต่เริ่มตั้งหน่วยปฏิบัติการฝนหลวง เมื่อวันที่ 15 กุมภาพันธ์ - 28 เมษายน 2559 มีการขึ้นปฏิบัติการฝนหลวง จำนวน 57 วัน มีวันฝนตก จากการปฏิบัติการฝนหลวงคิดเป็นร้อยละ 86.7 ขึ้นปฏิบัติการจำนวน 964 เที่ยวบิน (1,349:25 ชั่วโมงบิน) ปริมาณการใช้สารฝนหลวง 833.8 ตัน พลุซิลเวอร์ไอโอไดด์ จำนวน 146 นิต จังหวัดที่มีรายงานฝนตกรวม 58 จังหวัด และทำให้มีปริมาณน้ำไหลเข้าอ่างสะสมรวม 79.17 ล้าน ลบ.ม.

ภาค - ศูนย์/หน่วย ปฏิบัติการฯ	ขึ้นบิน (วัน)	ฝนตก (วัน)	จำนวน เที่ยวบิน (เที่ยว)	จำนวน ชั่วโมงบิน (ชั่วโมง)	ปริมาณ สารฝนหลวง (ตัน/นัต)	จังหวัดที่มีรายงานฝนตก (ทั้งการสังเกตด้วยสายตา/การตรวจวัดด้วย เรดาร์ และเครื่องวัดน้ำฝนอัตโนมัติ)	ปริมาณน้ำไหลลง อ่างเก็บน้ำสะสม (ล้าน ลบ.ม.)
เหนือ			178	313:45	129.1/146	14 จังหวัด	
- เชียงใหม่ (เปิดหน่วยฯ 1 มี.ค. 59 เป็นต้นไป)	30	11	83	148:40	49.5	บริเวณที่มีฝนตก ได้แก่ เชียงใหม่ เชียงใหม่ ลำปาง ลำพูน แม่ฮ่องสอน พะเยา แพร่ ตาก (รวม 8 จังหวัด)	ภูมิพล 0.12 สิริกิติ์ 3.25 ควนน้อยบำรุงแดน 0.22
- พิษณุโลก (เปิดหน่วยฯ 1 มี.ค. 59 เป็นต้นไป)	24	19	95	165:05	79.6/146	บริเวณที่มีฝนตก ได้แก่ กำแพงเพชร น่าน พิษณุโลก เพชรบูรณ์ ลำปาง ตาก ลำพูน สุโขทัย อุตรดิตถ์ (รวม 9 จังหวัด)	
กลาง			214	265:35	174.6	12 จังหวัด	
- นครสวรรค์ (เปิดหน่วยฯ 15 ก.พ. 59 เป็นต้นไป)	23	23	75	107:05	65.4	บริเวณที่มีฝนตก ได้แก่ ชัยนาท นครสวรรค์ ลพบุรี สระบุรี สุพรรณบุรี อุทัยธานี เพชรบูรณ์ (ตอนล่าง) พิจิตร กาญจนบุรี (รวม 9 จังหวัด)	ป่าสักชลสิทธิ์ 4.59 ทับเสลา 1.38 กระเสี้ยว 5.19 ศรีนครินทร์ 31.97 วชิราลงกรณ์ 10.46
- กาญจนบุรี (เปิดหน่วยฯ 15 ก.พ. 59 เป็นต้นไป)	29	27	141	161:30	109.2	บริเวณที่มีฝนตก ได้แก่ กาญจนบุรี ชัยนาท นครปฐม นครสวรรค์ พระนครศรีอยุธยา สิงห์บุรี สุพรรณบุรี อ่างทอง อุทัยธานี (รวม 9 จังหวัด)	
ตะวันออกเฉียงเหนือ			158	239:30	190	13 จังหวัด	
- นครราชสีมา (เปิดหน่วยฯ 1 มี.ค. 59 เป็นต้นไป)	29	24	63	99:45	93.4	บริเวณที่มีฝนตก ได้แก่ ขอนแก่น ชัยภูมิ นครราชสีมา บุรีรัมย์ (รวม 4 จังหวัด)	น้ำอูน 0.17 น้ำพุง 0.06 อุบลรัตน์ 7.50
- อุตรธานี (เปิดหน่วยฯ 15 มี.ค. 59 เป็นต้นไป)	18	15	53	68:50	55.4	บริเวณที่มีฝนตก ได้แก่ กาฬสินธุ์ ขอนแก่น ชัยภูมิ นครพนม มุกดาหาร เลย สกลนคร หนองบัวลำภู อุตรธานี (รวม 9 จังหวัด)	ลำตะคอง 2.10 ลำพระเพลิง 0.27 ลำแซะ 0.16
- ขอนแก่น (เปิดหน่วยฯ 12 เม.ย. 59 เป็นต้นไป)	12	12	42	70:55	41.0	บริเวณที่มีฝนตก ได้แก่ กาฬสินธุ์ ขอนแก่น ชัยภูมิ นครราชสีมา มหาสารคาม มุกดาหาร ร้อยเอ็ด เลย หนองบัวลำภู อุตรธานี (รวม 10 จังหวัด)	
ตะวันออก			206	266:40	145.1	8 จังหวัด	
- จันทบุรี (เปิดหน่วยฯ 1 มี.ค. 59 เป็นต้นไป)	33	30	206	266:40	145.1	บริเวณที่มีฝนตก ได้แก่ จันทบุรี ฉะเชิงเทรา ชลบุรี ตราด ปราจีนบุรี ระยอง สระแก้ว นครนายก (รวม 8 จังหวัด)	หนองปลาไหล 0.46 ดอกกราย 0.26 คลองพระพุทธร 0.30
ใต้			206	260:55	195.2	11 จังหวัด	
- หัวหิน (เปิดหน่วยฯ 1 มี.ค. 59 เป็นต้นไป)	24	23	166	212:55	116.2	บริเวณที่มีฝนตก ได้แก่ ประจวบคีรีขันธ์ เพชรบุรี ราชบุรี (รวม 3 จังหวัด)	แก่งกระจาน 10.53 ปราณบุรี 0.18
- สุราษฎร์ธานี (เปิดหน่วยฯ 15 มี.ค. 59 เป็นต้นไป)	23	19	40	48:00	78.95	บริเวณที่มีฝนตก ได้แก่ กระบี่ ชุมพร ตรัง นครศรีธรรมราช พังงา ระนอง สุราษฎร์ธานี สงขลา (รวม 8 จังหวัด)	

ภาค - ศูนย์/หน่วย ปฏิบัติการฯ	ขึ้นบิน (วัน)	ฝนตก (วัน)	จำนวน เที่ยวบิน (เที่ยว)	จำนวน ชั่วโมงบิน (ชั่วโมง)	ปริมาณ สารฝนหลวง (ตัน/นัด)	จังหวัดที่มีรายงานฝนตก (ทั้งการสังเกตด้วยสายตา/การตรวจวัดด้วย เรดาร์ และเครื่องวัดน้ำฝนอัตโนมัติ)	ปริมาณน้ำไหลลง อ่างเก็บน้ำสะสม (ล้าน ลบ.ม.)
- สงขลา (เปิดหน่วยฯ 20 เม.ย. 59 เป็นต้นไป)	-	-	-	-	-	-	

กลุ่มวิชาการปฏิบัติการฝนหลวง กองปฏิบัติการฝนหลวง กรมฝนหลวงและการบินเกษตร